

La Folle Allure

Fiche Technique

Cie Sloupy Maya Hamburger-Doucerain

Cette fiche technique fait partie intégrante du contrat de cession.

Nous restons à votre disposition si des modifications sont nécessaires pour adapter le spectacle au lieu.

En revanche, toute modification ou équivalence de matériel doivent être négociées au préalable avec l'équipe technique.

- Merci de nous transmettre le contact du régisseur d'accueil.
- L'hébergement, les repas, les frais SACD et le transport sont à la charge de l'organisateur.

Contact régisseur : Maya Hamburger-Doucerain • maya.hamburger.fr / 06 77 13 66 31



1 - Equipe et contacts

- L'équipe la Folle Allure est composé de 4 personnes :
 - deux comédiennes
 - un musicien
 - une régisseuse

Contact Production : Sloane Kersusan / 06 72 84 58 65 / lafolleallure38@gmail.com

Création Lumière : Maya Hamburger

Création Son : Claudio Clavija

2 - Horaires

Durée du spectacle : environs 75 minutes

- Planning type :
 - > 9h-11h : Déchargement et implantation de la scénographie
 - > 11h-13h : Réglage lumière
 - > 13h-4h : Repas
 - > 14h-15h : Installation et réglage son
 - > 15h-18h : Adaption de la conduite lumière et raccords.
 - > 18h-18h30 : Collation
 - > 19h-20h : Mise en place et échauffement
 - > 20h30 : Spectacle
 - > 22h-23h : Démontage

3 - Plateau

- Le spectacle nécessite le noir et un espace propice à l'écoute,
- Ouverture plateau minimum de 6m par 4m de profondeur,
- Pendrillonage de préférence à l'italienne,
- Sol noir et propre,
- Un dégagement en coulisse n'est pas nécessaire.

4 - Scénographie

Un mur auto-porté en contreplaqué,

- Une structure mobile sur axe,
- Une table en bois,
- Une chaise
- 4 caissons en contreplaqué, (poids à prévoir pour les insérer à l'intérieur afin de soutenir le mur de fond de scène)
- Divers accessoires.
- Le décor n'est pas ignifugé

5 - Son

Nous travaillons avec un musicien jouant avec un instrument de luthier (3 cordes de guitares et 3 cordes de basse).

Il dispose d'une console son, d'un pédalier, et d'un séquenceur (empatement au sol d'environ 1m²). En fonction de la capacité de la salle nous pouvons jouer à l'ampli.

matériel demandé :

- un système de diffusion professionnel adapté à l'acoustique de la salle,
- une enceinte de 12 pouces (type X12 L'Acoustiques),
- une console son,
- un direct son à l'avant scène cour.
- 2 micros hf en cas de jeu à l'extérieur

«Patch Son»

1	LOOP (Bass)	DI
2	LOOP (Gtr)	DI
3	SEQ L	DI
4	SEQ R	DI

6 - Lumière

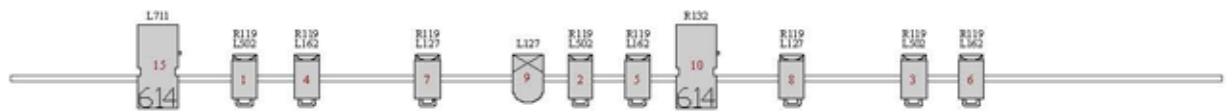
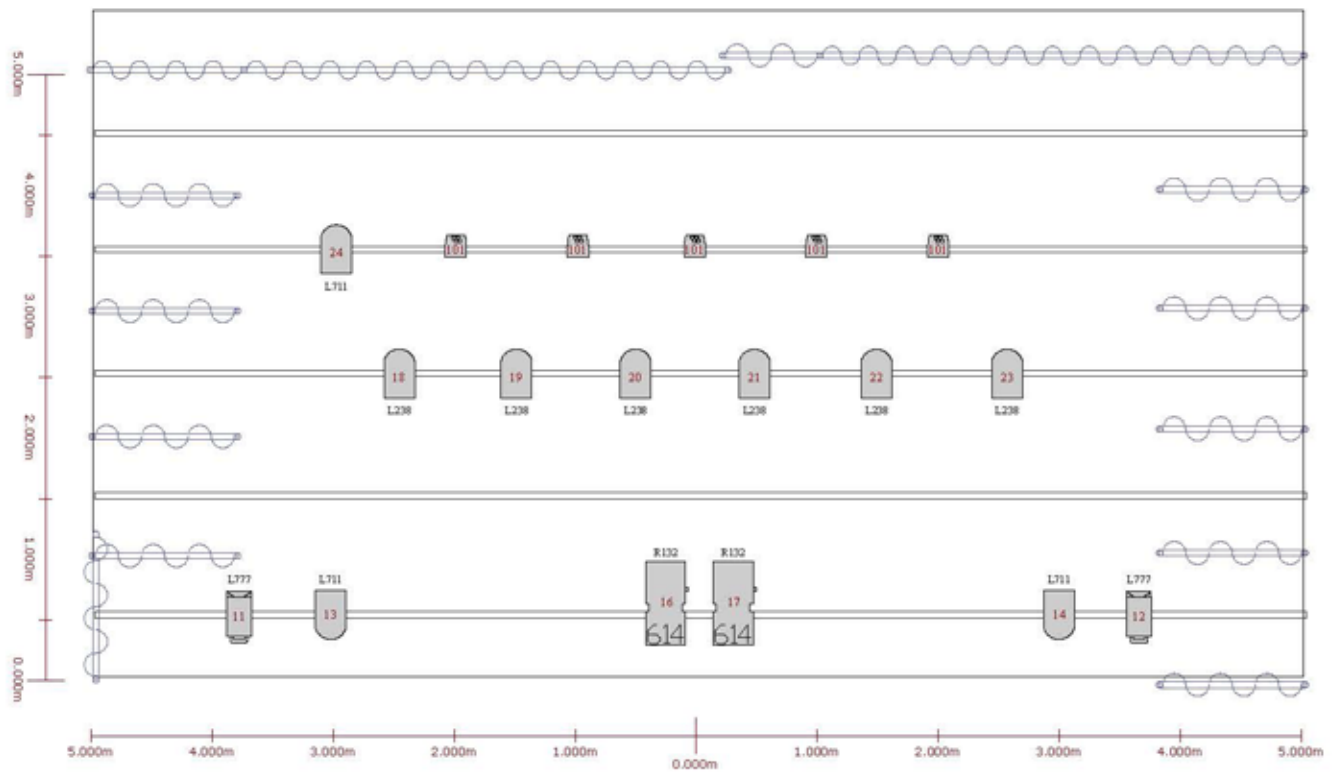
Sauf contre-indication l'ensemble de l'implantation lumière et le patch seront fait avant notre arrivée.

- Plan feu en page annexe 1 et 2 dans sa version idéale. Des aménagements sont toujours possible.
- Gélamines à fournir. En cas d'impossibilité, nous trouverons des équivalences.
- Prévoir 5 cellules de gradateurs (3 courbes linéaire, 2 courbes relais statique) pour 3 ampoules halogènes, untube fluo et une guirlande led.

Des blocs gradateur 4/1 avec des fusibles correctement dimensionné sont la solution la plus adapté à notre implantation. (réf annexe 2)

- Liste des projecteurs :

- > 10 PC 1k
- > 10 PAR64
- > 4 Découpe (type 614sx)
- > 3 F1 sur platine de sol
- > 5 PARled (RGBW 20°, type Martin rush Par 1)



Legend

Symbol Name



Lutin 306 LPC



PAR 64 cp 62



PAR 64 cp60

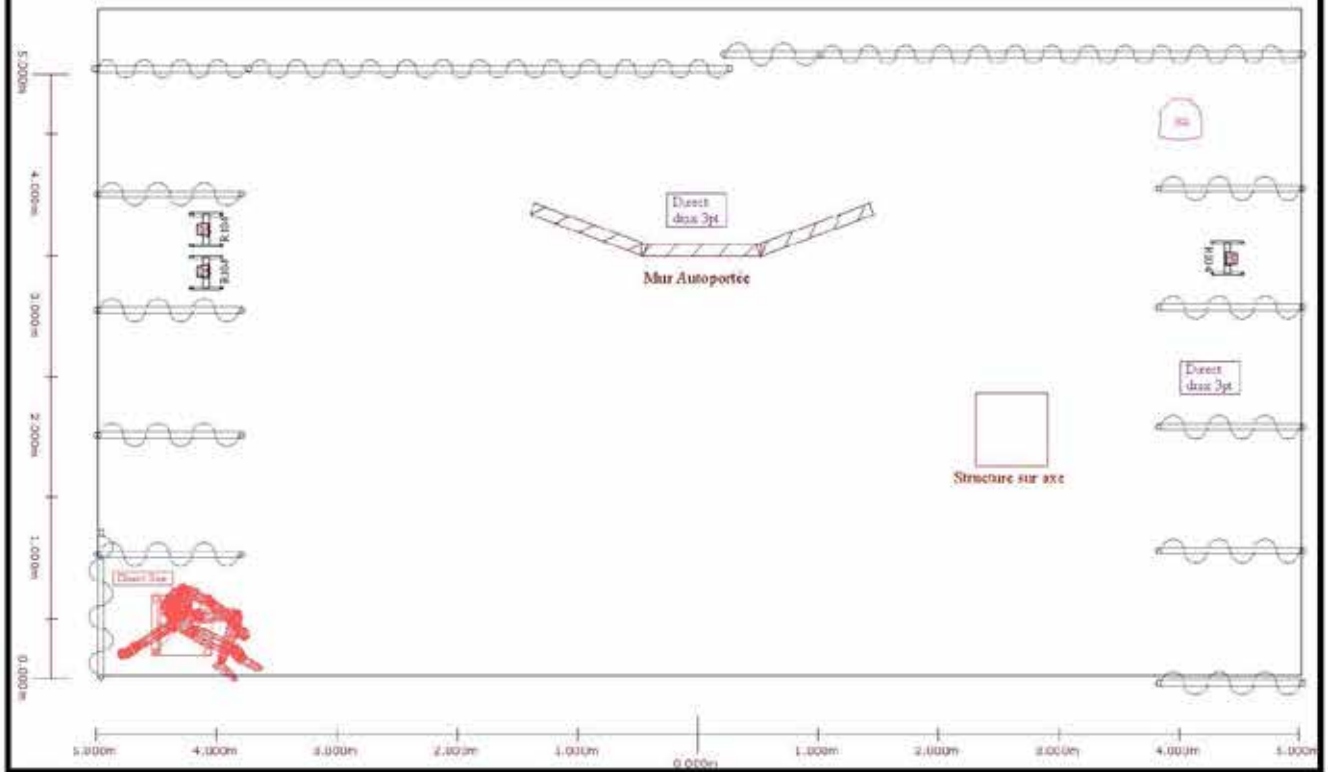


Rush PAR 1 RGBW



614SX

Plan de sol - Annexe 2



Plan Isométrique - Annexe 2

